



Rencontre

PATRICIO MARTINS, CHEF D'ÉQUIPE CHEZ PREZIOSO : UN CHANTIER D'UNE TOUTE AUTRE DIMENSION

Patricio Martins, Portugais de 38 ans, a fait toute sa carrière professionnelle dans le groupe Prezioso (dont une agence est implantée à Petite Synthe), hormis une parenthèse de 4 ans entre 2004 et 2008. L'entreprise, spécialisée dans le montage d'échafaudages, le calorifugeage et la peinture industrielle, est une habituée des grands travaux. Ses salariés aussi. Depuis 10 mois, Patricio Martins travaille comme chef d'équipe sur le chantier et, à ce titre, gère le montage des échafaudages sur les trois réservoirs. Un travail qui demande beaucoup de rigueur et de professionnalisme. Quand on travaille à plus de 50 mètres de haut, tout se complique, forcément.

Patricio Martins est un habitué des grands travaux. Chef d'équipe chez Prezioso, il gère le montage des échafaudages sur les très gros chantiers. Depuis 1997, il a déjà travaillé dans toute la France, en Belgique, aux Pays-Bas ou encore en Norvège. « Souvent, on part pour au moins 5 ou 6 mois », précise-t-il. « Ici, à Loon-Plage, c'est encore une autre dimension puisque je suis arrivé il y a déjà 10 mois. Originaire de Fatima dans le centre du Portugal, Patricio Martins dit ne pas connaître la routine. Il a deux collègues chefs d'équipe. A trois, ils gèrent une trentaine de salariés, spécialisés dans le montage des échafaudages. « Nous travaillons sur les trois réservoirs en même temps. Ca fait un chef d'équipe par réservoir et pour une dizaine de bonhommes », commente-il. « En ce moment, nous sommes occupés à monter des échafaudages sur les plateformes en haut des cuves, afin que les confrères puissent souder en sécurité toute la tuyauterie, puis l'isoler ». Un travail difficile qui demande énormément de rigueur et le respecter de consignes de sécurité extrêmement strictes. « Le matériel est acheminé là-haut par monte-charge. Il faut ensuite le décharger. Nous sommes continuellement rattachés par un système de baudrier. Lorsque nous nous déplaçons, nous utilisons une double-longe qui nous assure toujours un point d'attache », détaille



Patricio Martins, pour qui la peur du vide n'est pas un problème. « C'est une question d'habitude. Je ne dis pas que la première fois que j'ai monté un échafaudage à plusieurs dizaines de mètres de hauteur, je n'ai pas eu d'appréhension. Mais désormais, je travaille en hauteur comme sur le sol, sans aucune angoisse. Et heureusement ! », conclut-il en riant.



Vie de chantier

LES TESTS SOUS PRESSION SONT LANCÉS

Pour des raisons évidentes de sécurité, l'étanchéité de chaque joint qui fait la liaison entre les divers tuyaux qui transporteront des fluides (liquides et gazeux) doit être vérifiée très minutieusement. C'est l'objet des « tests sous pression » actuellement réalisés par TS LNG (mais également par EPBY sur le chantier des réservoirs). Commencés côté TS LNG, en septembre 2014 sous la supervision d'Andrea Nenci, ils devraient se poursuivre jusqu'en juin 2015.

Juste avant la trêve de Noël, TS LNG avait déjà vérifié l'étanchéité des joints sur plus d'un kilomètre de tuyauterie, au moyen de « tests sous-pression », dans la zone entre l'appontement et les réservoirs. « Nous n'en sommes encore qu'au cinquième de l'ensemble », précise Andrea Nenci, coordinateur de ces tests pour TS LNG. « Nous devons vérifier tous les joints entre les tubes, qu'ils soient mécaniques ou soudés. C'est un très gros travail qui se fait une fois que la qualité de soudure a été vérifiée par radiographie (par IS Soudure) ».

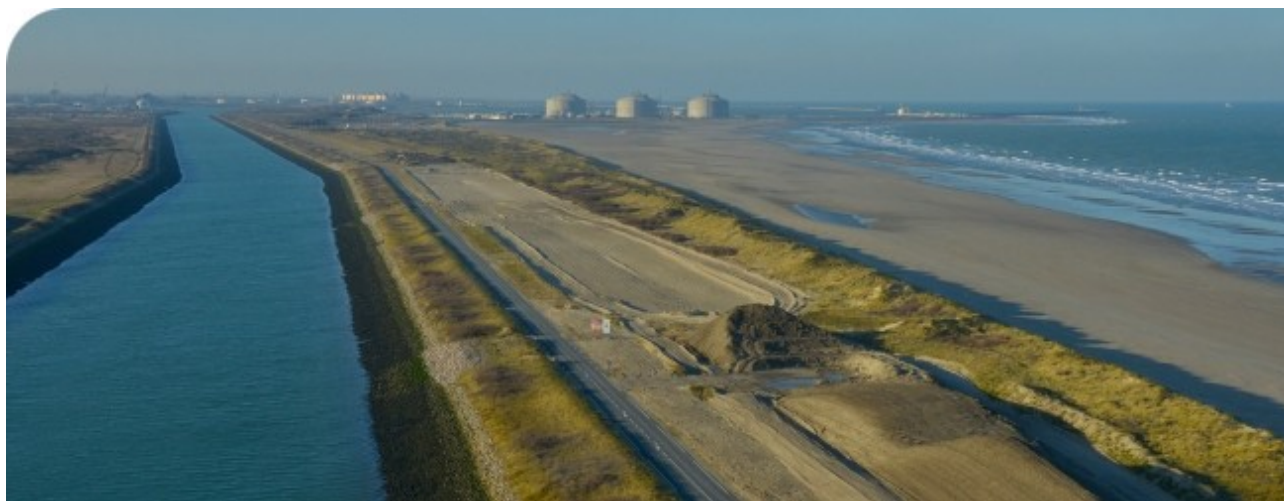
Cette attention portée aux soudures et aux joints n'est pas anodine. La tuyauterie du futur terminal est en effet destinée à transporter des fluides liquides et gazeux. Aucune fuite n'est donc acceptable, pour des raisons évidentes de sécurité. « Chaque test est adapté au fluide qui sera transporté et à sa pression. Nous devons tenir compte également des caractéristiques de chaque tuyau. Il n'y a donc pas un seul type de test



sous pression mais autant qu'il y a de types de tuyau, de fluide et de pression. Cela nous demande de faire preuve d'une très grande précision », commente Andrea Nenci, « d'autant que nous devons nous adapter au diamètre des tuyaux, qui peut varier d'un demi-pouce (1,3 cm environ) à beaucoup plus gros (1,5 m environ)».

Commencés en septembre 2014, les tests sous-pression devraient se terminer en juin 2015. Ils mobilisent actuellement six salariés mais leur nombre pourra monter à une vingtaine au plus fort de cette partie du chantier.


La qualité des tests est validée par un organisme certificateur. Une fois ces tests réalisés, c'est l'entreprise Prezioso (agence de Dunkerque) qui entre en scène pour réaliser l'ensemble de l'isolation de la tuyauterie, recouvrant ainsi les joints.



Extérieur chantier

LE GPMD AMÉNAGE DEUX MARAIS SALÉS DANS LE CADRE DES MESURES COMPENSATOIRES ENVIRONNEMENTALES

Deux marais salés sont en cours d'aménagement le long de la Route de la Capitainerie Ouest, menant au terminal et entre le canal des Dunes et Polimeri Europa. Destinés à accueillir des micro-organismes, des crevettes et des poissons dont se nourrissent les oiseaux de mer, ils entrent dans le champ des mesures compensatoires environnementales auxquelles s'est engagé le Grand Port Maritime de Dunkerque. Une enveloppe de 2,2 millions d'euros y est consacrée.



Les travaux ont commencé en décembre 2014, sous la direction de l'entreprise Colas*, titulaire du marché. Ils devraient s'achever fin mars 2015. Deux marais salés sont en cours d'aménagement à proximité du chantier du terminal méthanier. L'un de 4,2 hectares, le long de la route de la Capitainerie Ouest, l'autre de 2,5 hectares au sud du canal des Dunes. Ces deux marais salés, avec îlots végétaux, auront pour objet de reconstituer une faune benthique (micro-organismes) et une faune vagile (crevettes et petits poissons) afin d'y attirer les oiseaux de mer. Très peu profonds, ces marais verront leur niveau d'eau évoluer selon les saisons, afin de reproduire les variations sur les plages naturelles afin de ne pas perturber les oiseaux. Leur approvisionnement en eau se fera de façon circulaire : pompée dans le canal des Dunes, l'eau y sera ensuite rejetée pour éviter tout phénomène de stagnation dans les deux bassins. Quant à leur étanchéité, elle est réalisée de la façon la plus écologique qui soit : à base de géo-membrane et d'argile récupérée lors du creusement du tunnel qui relie le terminal à la centrale EDF de Gravelines.

Le Grand Port Maritime de Dunkerque consacre une enveloppe de 2,2 millions d'euros à cet aménagement qui entre dans le cadre des mesures compensatoires environnementales à la construction du terminal méthanier. Sa gestion sera ensuite confiée au Conseil Général du Nord.

*Colas a confié les travaux de terrassement à l'entreprise EPV et les travaux d'alimentation en électricité des pompes à Eiffage Energie.

EN BREF

LES CINQ BRAS POSÉS

Initialement envisagée par la mer, c'est finalement par voie terrestre que sont arrivés les 5 bras de déchargement sur le chantier du terminal courant décembre. Acheminés sur l'appontement jusqu'au pied de la plate forme de déchargement, ils ont ensuite été levés par une grue de 700 tonnes au sommet de cette plate forme. Chaque bras mesure 33 mètres de hauteur et pèse une quarantaine de tonnes. Le dernier bras a été posé le 26 décembre.

ORGANISEZ UN ANNIVERSAIRE PÉDAGOGIQUE !

Votre enfant est âgé de 6 à 12 ans ? Son anniversaire approche ? Vous ne savez pas comment lui faire plaisir ? Invitez tous ses amis pour un après-midi original à l'espace d'exposition du terminal méthanier de Dunkerque. Au programme : activités ludo-éducatives, goûter et remise de cadeaux. Animation gratuite de



2h sur réservation.

Inscrivez-vous dès aujourd'hui !

Renseignements sur www.dunkerquelng.com

Retombées économiques

EMPLOI AU 31 DÉCEMBRE 2014

Chaque mois, Dunkerque LNG et l'ensemble des parties prenantes locales éditent les chiffres clés des retombées du terminal en termes d'emploi. Point sur les chiffres avec Pôle emploi et Entreprendre Ensemble, pour les chantiers de Dunkerque LNG, du GPMD et de GRTgaz.

Depuis décembre 2011 et au 31 décembre 2014,

- **1 218 contrats** ont d'ores et déjà été signés
- **1 240 postes** ont été proposés,
- **6 082 demandeurs d'emploi** ont été contactés,
- **5 877 demandeurs d'emploi** ont été mis en relation avec les entreprises. ?

La durée moyenne des contrats est de **6 mois**.

53% des embauches concernent des demandeurs d'emploi issus de la Communauté Urbaine de Dunkerque.
73% sont issus de la Côte d'Opale et **94%** de la Région Nord Pas-de-Calais

Parmi les demandeurs d'emploi qui ont signé un contrat sur le chantier, **17%** étaient **allocataires du RSA** à la signature du contrat; **48%** étaient **demandeurs d'emploi pendant 12 mois** (dans les 18 derniers mois).

29% des recrutés ont moins de 26 ans et **8%** plus de 49 ans.

Par ailleurs, **186** personnes sont concernées par les clauses insertion et **334 111 heures** ont été réalisées au 30 novembre 2014.*

*données chantiers GPMD + Dunkerque LNG + GRTgaz



ANTICIPATION DES FINS DE CONTRAT

Dans la continuité du dispositif emploi engagé pour le chantier du terminal méthanier, une démarche d'anticipation des fins de contrats a été initiée par Dunkerque LNG. Elle vise à valoriser l'expérience acquise par les salariés ayant travaillé auprès de l'un des contractants ou sous-traitants du chantier et ainsi sécuriser leur parcours professionnel auprès des entreprises du bassin d'emploi du Dunkerquois. Chaque mois, nous vous proposons de prendre connaissance de la liste des métiers et compétences actuellement disponibles ou qui le seront dans les semaines à venir suite à une expérience sur le chantier du terminal méthanier.

Chaque salarié qui le souhaite se voit également délivrer un « **Visa capacités et compétences du chantier du terminal méthanier** » reprenant les savoir-faire, savoir-être et l'expérience acquise auprès de l'un des contractants ou sous-traitants de ce chantier.

Depuis le lancement de la démarche, **292 visas** ont été délivrés aux salariés ayant effectué un contrat de plus de 3 mois sur le chantier du terminal méthanier.

324 mises en relation ont été effectuées, **130 personnes** ont repris une activité dont **63** sur le chantier.

Chaque métier a fait l'objet d'un recensement détaillé des compétences et savoir-faire auprès des contractants et sous-traitants concernés.

Profils de salariés sortis du chantier du terminal méthanier, disponibles actuellement :

- Conducteurs d'engins – CACES TP r372m c1/2/4/5/6/7/8/9/10 et CACES r389 c3.
- Manœuvres Mineurs – chantier du tunnelier ;
- Conducteurs de camions grue / de camions citernes / Poids-Lourds et Super-Lourds ;
- Manœuvres TP ;
- Ferrailleurs ;
- Coffreurs-bancheurs ;
- Manœuvres HSE ;
- Batteurs de pieux ;
- Conducteurs de grues à tour ;
- Aide Topographe ;
- Rondiers en production d'énergie ;
- Assistant(e)s administratives ;
- Secrétaires de direction / de chantier bilingues ou trilingues selon profils ;



Profils de salariés sortants dont la disponibilité est à venir (dont la sortie du chantier est identifiée entre 2 à 12 mois) :

- Superviseur électricité et instrumentation ;
- Electricien de maintenance ;
- Manœuvres de chantier en milieu confiné ;
- Manager, techniciens, coordinateurs HSE, préventeurs sécurité ;
- Assistants qualité en industrie ;
- Dessinateurs en tuyauterie, dessinateurs en génie civil ;
- Chargés de suivi et de contrôle des travaux d'isolation et de peinture extérieure, de suivi et de contrôle de montage tuyauterie externe, Chargé de suivi des travaux électriques ;
- Chargés d'affaires en industrie.
- Contrôleurs de documents techniques (archivistes) ;
- Mécaniciens de maintenance ;
- Aides tuyauteurs ;
- Aides mécaniciens ;
- Peintres industriels ;
- Chaudronniers formeurs, chaudronniers-tuyauteurs ;
- Soudeurs (TIG / ARC / semi-auto) ;
- Monteurs échafaudeurs - calorifugeurs ;
- Assistants logistiques ; Magasiniers ;
- Techniciens planificateurs ordonnancement ;
- Aides comptables ;
- Assistant(e)s de direction, assistant(e)s RH ;

Pour obtenir plus d'informations sur les profils et métiers sortants du chantier du terminal méthanier ou pour obtenir les candidatures correspondantes à vos besoins en compétences vous pouvez contacter :

Thomas DEVALLEZ, chargé de mission GTEC à l'adresse mail : thomas.devallez@eedk.fr ou par téléphone au 06 28 47 62 53.