



Vie de chantier

Le transfert de compétences entre TS LNG et Gaz-Opale se poursuit

Depuis plusieurs mois maintenant, les équipes de TS LNG, en charge du lot « process » du terminal méthanier de Dunkerque, forment les équipes de Gaz-Opale, futur opérateur, à la conduite du terminal. D'ici fin janvier, les équipes de Gaz-Opale devraient travailler en totale autonomie.

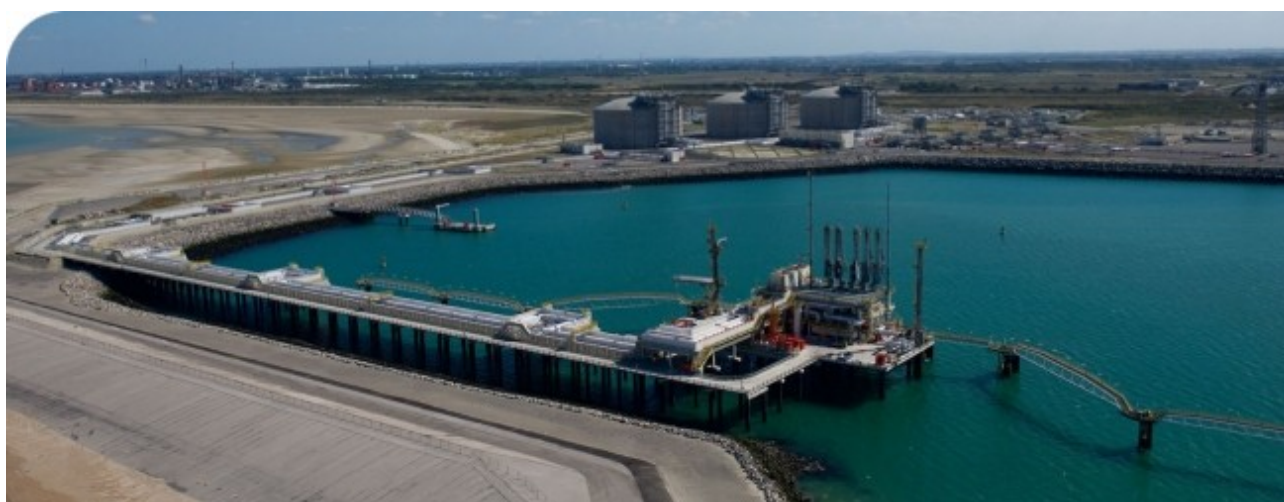
« Cela fait plus ou moins un an que la formation de Gaz-Opale par nos équipes a débuté », commente Alfredo Barrufaldi, responsable chez TS LNG. « Nous y sommes allés par étape. Nous avons d'abord formé théoriquement les équipes de Gaz-Opale au fonctionnement de l'outil. Puis, nous avons créé des binômes entre les salariés de TS LNG et ceux de Gaz-Opale. Au début, c'est la personne de TS LNG qui pilotait l'équipement pendant que le salarié Gaz-Opale observait et prenait des notes. Puis, au fur et à mesure, les rôles se sont inversés. Actuellement, dans les binômes, ce sont les opérateurs de Gaz-Opale qui pilotent et ceux du contractant qui observent pour s'assurer que tout soit fait dans les règles. Tout se passe bien. Nous sommes très satisfaits. »

Un discours très positif que partage Thierry Denise, responsable de la division conduite de Gaz-Opale. « Chacune de nos équipes est composée d'un chef de quart, d'un tableautiste et de deux rondiers. Nous sommes en binôme sur chaque poste avec une personne de TS LNG. C'est une méthode de formation vraiment très efficace. Actuellement, ce sont des hommes et des femmes de chez nous qui sont aux manettes, mais toujours en binôme avec des personnes de TS LNG, prêtes à intervenir en cas de besoin. Nous avons géré de cette façon l'arrivée du 3^{ème} méthanier et tout s'est très bien passé ».

Fabrice Carpentier, chef de quart, peut d'ailleurs en témoigner. « C'est la première fois que j'étais en poste

pour l'arrivée d'un méthanier. C'était impressionnant. J'ai pu tout observer de l'approche du navire vers la jetée, puis l'amarrage et la mise en place de la passerelle. Ensuite, ce sont nos équipes, sous la supervision de TS LNG qui se sont chargées de la connexion du navire au terminal grâce aux bras de déchargement. C'est une grosse responsabilité mais nous avons travaillé en douceur pour être sûrs de tout faire dans les règles. Au final, nous n'avons eu aucun problème. C'est une grande fierté pour nous qui débutons dans ce nouveau métier ».

En route vers l'autonomie...



Vie de chantier

L'arrivée du 3ème méthanier signe la fin des essais de performance

Le terminal méthanier a accueilli son troisième navire le 22 novembre dernier, en provenance du Qatar. Cette livraison de 138 000 m³ de GNL a permis à TS LNG de procéder à ses derniers essais de performance avant la mise en route commerciale du terminal. Le point avec M. Videla, Président Directeur Général de Techint, l'une des entreprises du consortium TS LNG.

« Les 138 000 m³ de GNL qatari qui ont été livrés le 22 novembre dernier par le 3ème méthanier accueilli au terminal étaient nécessaires pour que nous puissions terminer nos essais de performance », commente M. Videla. « Ils se sont déroulés pendant une dizaine de jours après le départ du navire le 23 novembre ». Ces essais sont extrêmement importants puisqu'ils viennent valider un certain débit, une certaine capacité et une certaine pression du terminal. « Ce sont des paramètres très importants qui vont déterminer la valeur du terminal auprès de ses futurs clients », précise M. Videla.

Ces essais à grand débit étaient les derniers réalisés par TS LNG avant la signature avec Dunkerque LNG d'une très grande étape : la « Provisional Acceptance », c'est-à-dire l'acceptation provisoire par Dunkerque LNG du terminal méthanier et le transfert, petit-à-petit, de sa conduite aux équipes de Gaz-Opale. « Toutefois, c'est toujours TS LNG qui est responsable de la conduite du terminal », note M. Videla. Pour que le transfert soit définitif, il faudra attendre ce que l'on appelle le « Taking Over », que l'on pourrait traduire par « remise des clés officielle ». Celui-ci interviendra après la réalisation de toute une série de tests de fiabilité qui viendront prouver que le terminal peut fonctionner en toutes conditions d'exploitation.



Extérieur chantier

Projet « rechargement rapide » du terminal méthanier : Une rencontre lors de la « business day » entre les entrepreneurs locaux et les donneurs d'ordre à la CCI de Dunkerque

Le contractant principal TS LNG* et l'agence de Dunkerque de la CCI Côte d'Opale, ont organisé un « Business day » le 29 novembre dernier à Dunkerque à destination des entreprises locales. L'objectif de cette rencontre : présenter les travaux d'aménagement du terminal méthanier permettant le rechargement à haut débit des navires méthaniers qui livreront leur GNL à travers du monde.

Un nouveau chantier va commencer à l'été 2017 sur le site du terminal méthanier de Dunkerque : Il s'agit des aménagements nécessaires pour permettre au terminal méthanier de recharger les navires méthaniers : cela nécessite l'adjonction d'un 4ème compresseur et le remplacement de huit pompes sur deux des trois réservoirs du terminal. Ce développement du terminal offre aux entreprises locales de potentielles

TERMINAL MÉTHANIER DE DUNKERQUE

LETTRE D'INFORMATION N°43
Décembre 2016

DUNKERQUE LNG VOUS SOUHAITE
DE JOYEUSES FÊTES DE FIN D'ANNÉE

opportunités d'affaires. C'est la raison pour laquelle TS LNG et la CCI Côte d'Opale ont organisé à Dunkerque le 29 novembre dernier un « Business day » pour les entreprises de sous-traitance locale.

L'intérêt premier de cette réunion était de présenter les marchés auxquels elles pourront candidater : mécanique, électricité/instrumentation et isolation thermique. Il s'agissait aussi d'évoquer longuement les exigences en termes de sûreté et de sécurité auxquelles les entreprises intervenantes seront soumises. Elles seront, en effet, amenées à travailler sur un site SEVESO seuil haut et dans une installation soumise au code ISPS (sûreté maritime).

**En charge du lot « process » du terminal.*

en bref



Mise en service commerciale

Une belle année en perspective...

... puisque suite à la réussite du test de performance du terminal, les actionnaires de Dunkerque LNG se sont prononcés pour un démarrage commercial du terminal le 1^{er} janvier 2017.



Mixt'Industrie

Le 9 décembre dernier, Béatrice Prud'homme, Directrice Générale des Opérations de Dunkerque LNG et Présidente de Gaz-Opale, a participé à l'animation d'une table ronde sur la mixité dans l'industrie au Lycée de l'Europe.

Cette table ronde s'inscrivait dans une journée de mobilité appelée Mixt'Industrie organisée par Entreprendre Ensemble.

en chiffres

TERMINAL MÉTHANIER DE DUNKERQUE

LETTRE D'INFORMATION N°43
Décembre 2016

DUNKERQUE LNG VOUS SOUHAITE
DE JOYEUSES FÊTES DE FIN D'ANNÉE



138 000

C'est en m³ la quantité de Gaz Naturel Liquéfié déchargé par le 3^{ème} méthanier le 22 novembre dernier.
